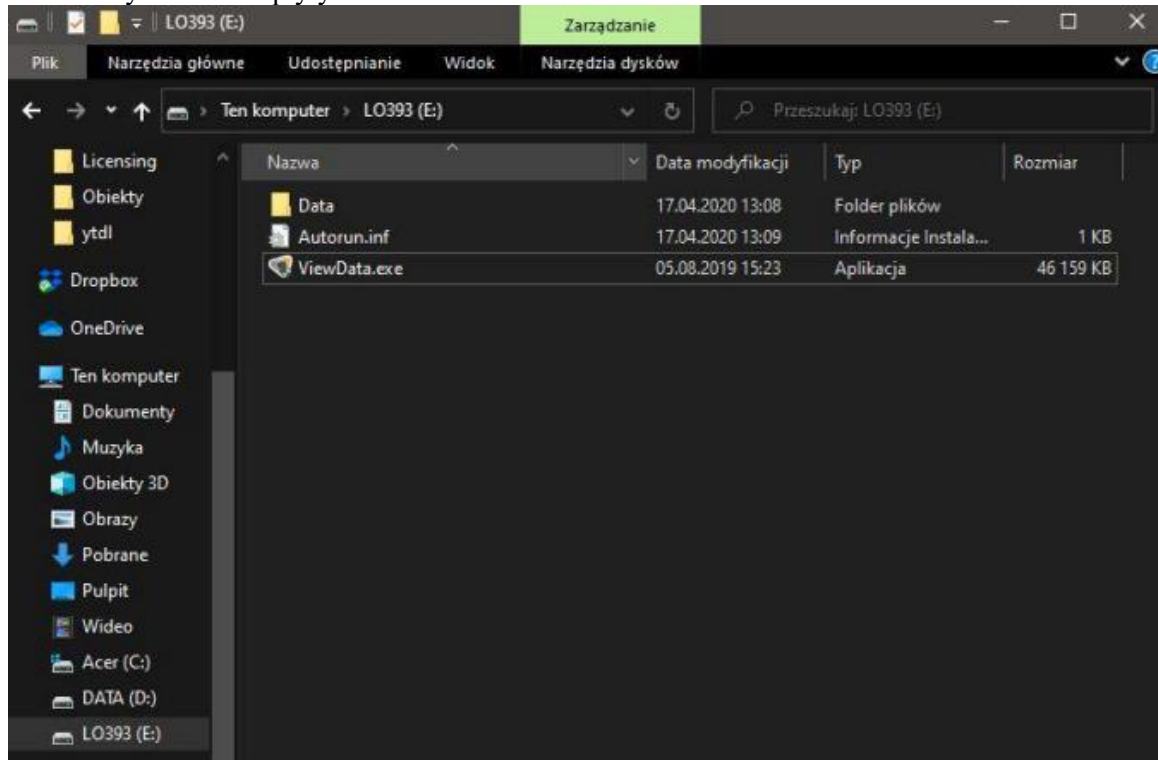


# Instrukcja instalacji przeglądarki 3D

Na wstępie rozróżniamy dwie sytuację:

## 1. Nie mamy zainstalowanego programu do analizy tomografii 3D Imaging Software (czyli otrzymujemy tomografię Carestream pierwszy raz).

- Otwieramy zawartość płyty CD



- **KOPIUJEMY** folder Data na dysk twady (np. do folderu z imieniem i nazwiskiem pacjenta na pulpicie)
- **Rozpoczynamy instalację pełnej wersji programu 3D Imaging Software:**
  - Najlepszym sposobem jest pobranie jej z naszej strony internetowej: <https://optident.pl/przegladarki-do-zdjec-2d-i-3d>
  - Po kliknięciu w link pojawi nam się następująca strona, na której wybieramy wersję 32 lub 64 bitową w zależności od naszego systemu operacyjnego (spora większość dzisiejszych komputerów posiada 64 bitowe systemy operacyjne, stąd możemy przyjąć iż interesuje nas właśnie wariant **64 BIT**)

## Przeglądarki do zdjęć 2D i 3D

Pliki przeglądarek do zdjęć wykonanych urządzeniami **Carestream Dental 2D**(radiowizjografia, pantomografia, cefalometria) i **3D** (tomografia).

Do przeglądarki 3D została również udostępniona biblioteka implantów najpopularniejszych producentów.

[Przeglądarka do zdjęć 2D \(twv\)](#)

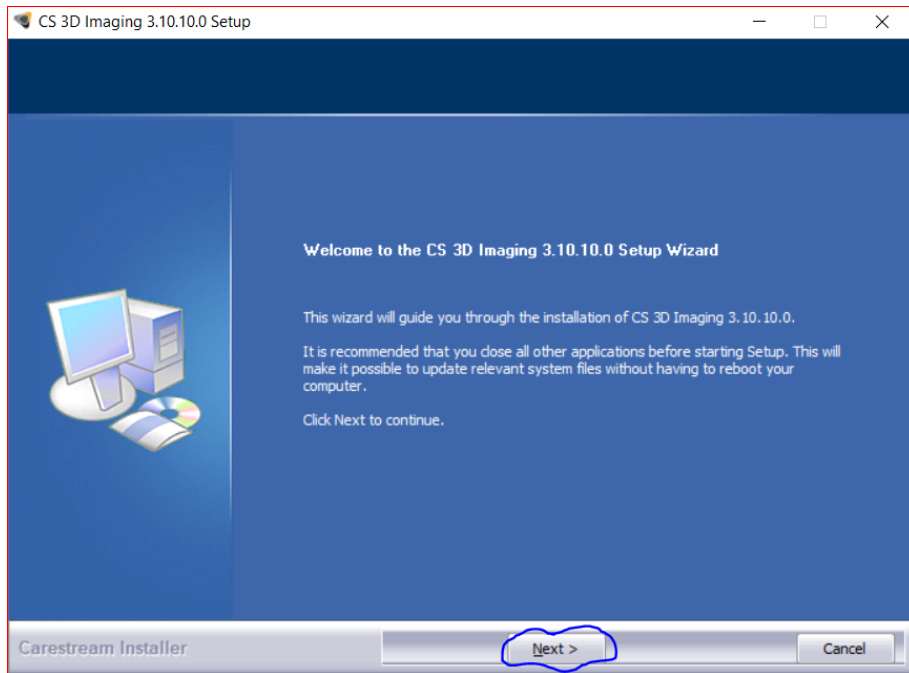
[Alternatywna przeglądarka do zdjęć 2D \(.zip\)](#)

[Przeglądarka do zdjęć 3D \(3.5.18\) - NAJNOWSZA WERSJA 32-bit](#)

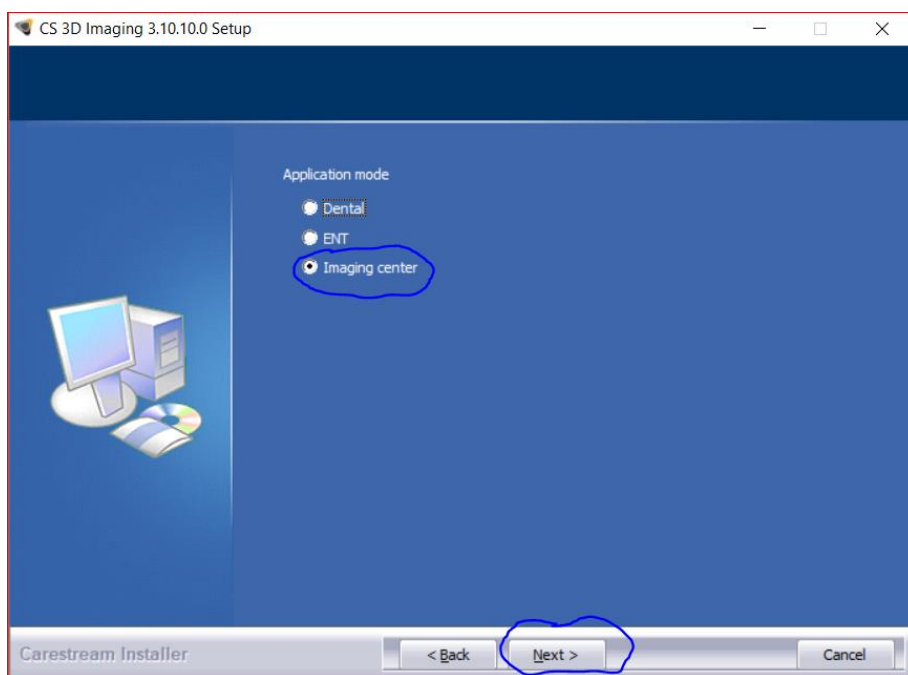
[Przeglądarka do zdjęć 3D \(3.10.12\) - NAJNOWSZA WERSJA 64-bit](#)

- Po kliknięciu w łącze rozpocznie się pobieranie. Po jego zakończeniu wybieramy plik który pobraliśmy (najczęściej znajduje się w folderze **POBRANE**).

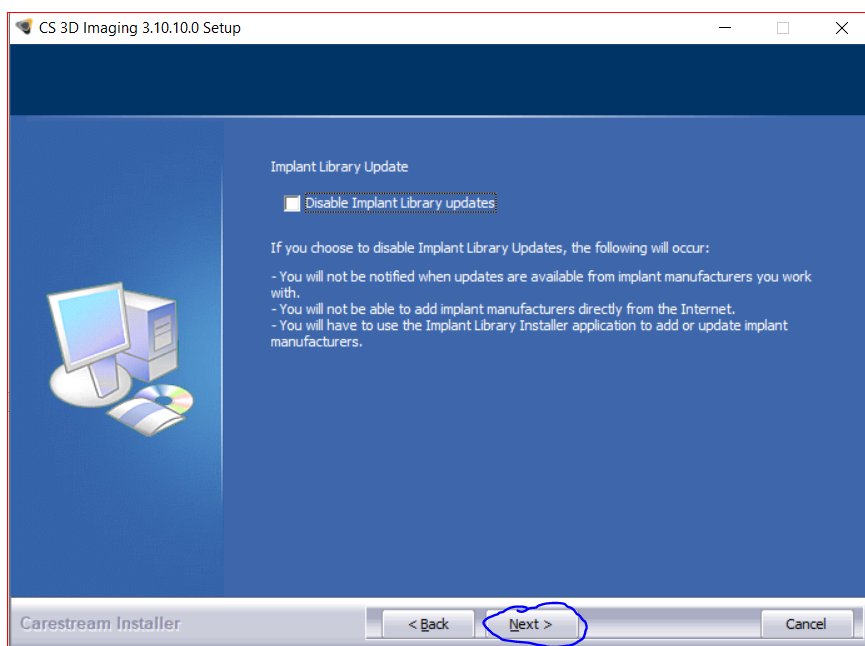
Po uruchomieniu pojawi się nam ekran powitalny, na którym klikamy NEXT



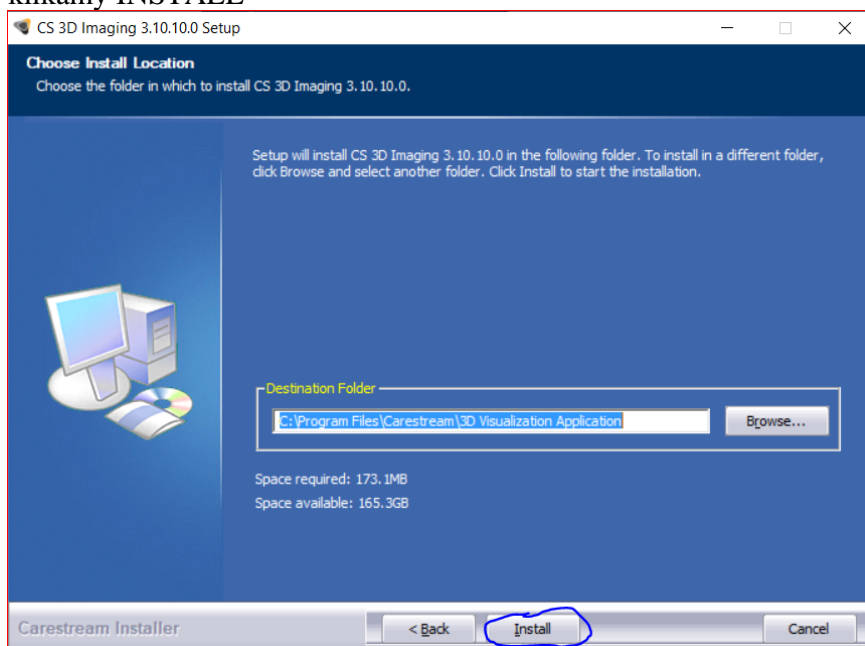
Na następnym ekranie wybieramy opcję IMAGING CENTER i klikamy NEXT



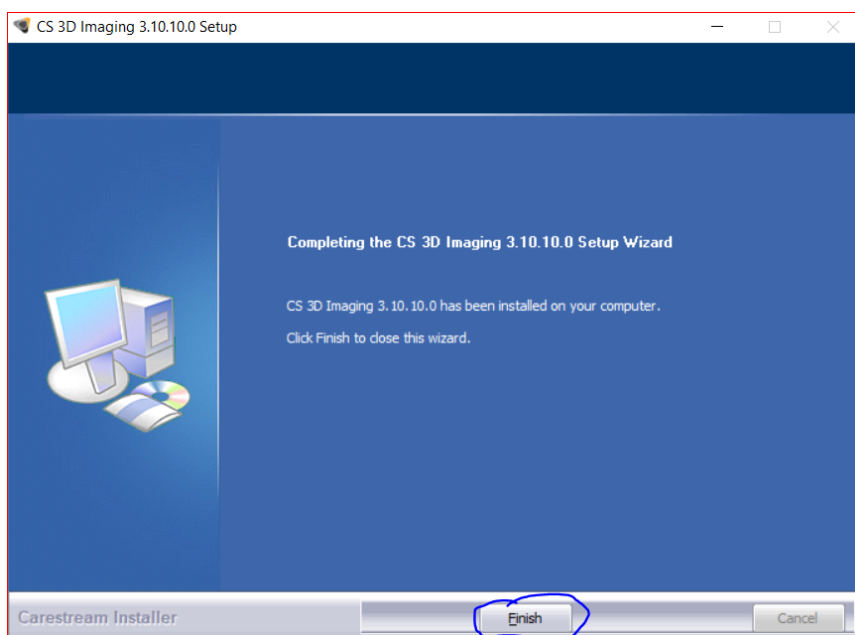
Program zapyta o to, czy chcemy wyłączyć bibliotekę implantów. Jeżeli zaznaczymy podpunkt widoczny na zdjęciu zablokujemy sobie tę możliwość. Po dokonaniu decyzji klikamy NEXT.



W następnym kroku program poda nam ścieżkę do folderu, gdzie zostanie zainstalowany. Najlepiej zostawić ją taką jaka jest, więc klikamy **INSTALL**



Na końcowym ekranie instalacji naciskamy **FINISH**

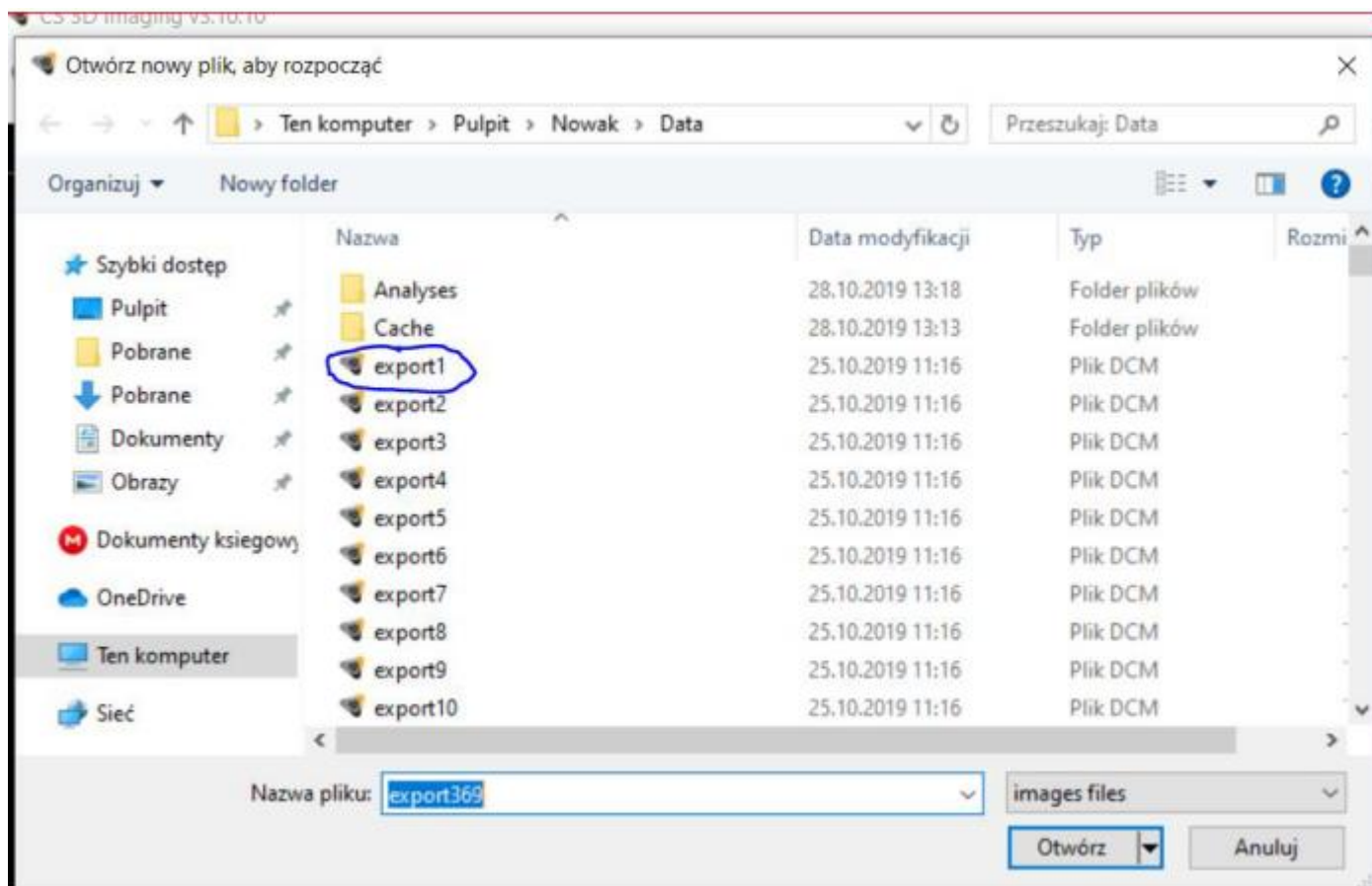


Rezultatem instalacji oprogramowania, będzie pojawienie się na pulpicie ikony CS 3D Imaging



Gotowe, po tych operacjach nasza przeglądarka 3D jest gotowa do działania

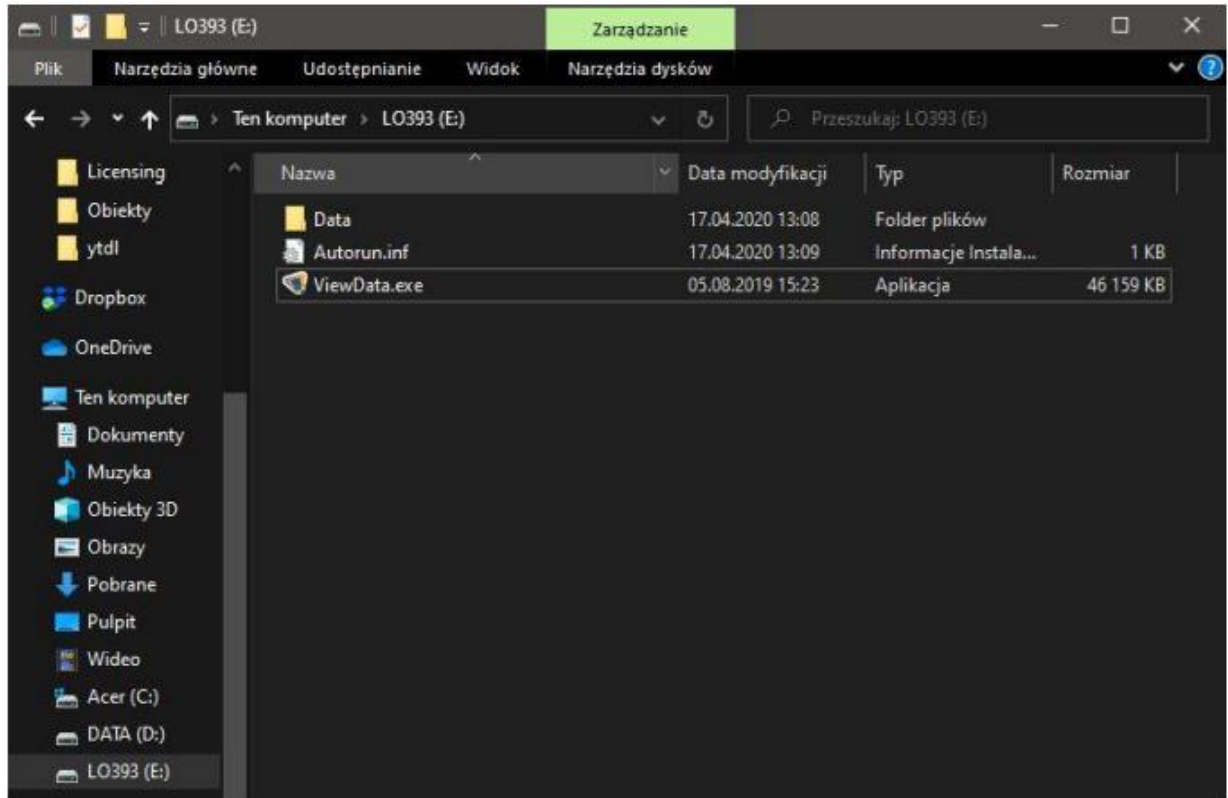
Aby uruchomić badanie **NACISKAMY DWUKROTNIE IKONĘ CS 3D IMAGING**. Program wyświetla okno w którym musimy wskazać lokalizację badania. Zaznaczamy dowolny plik (z rozszerzeniem DCM) i klikamy **OTWÓRZ**



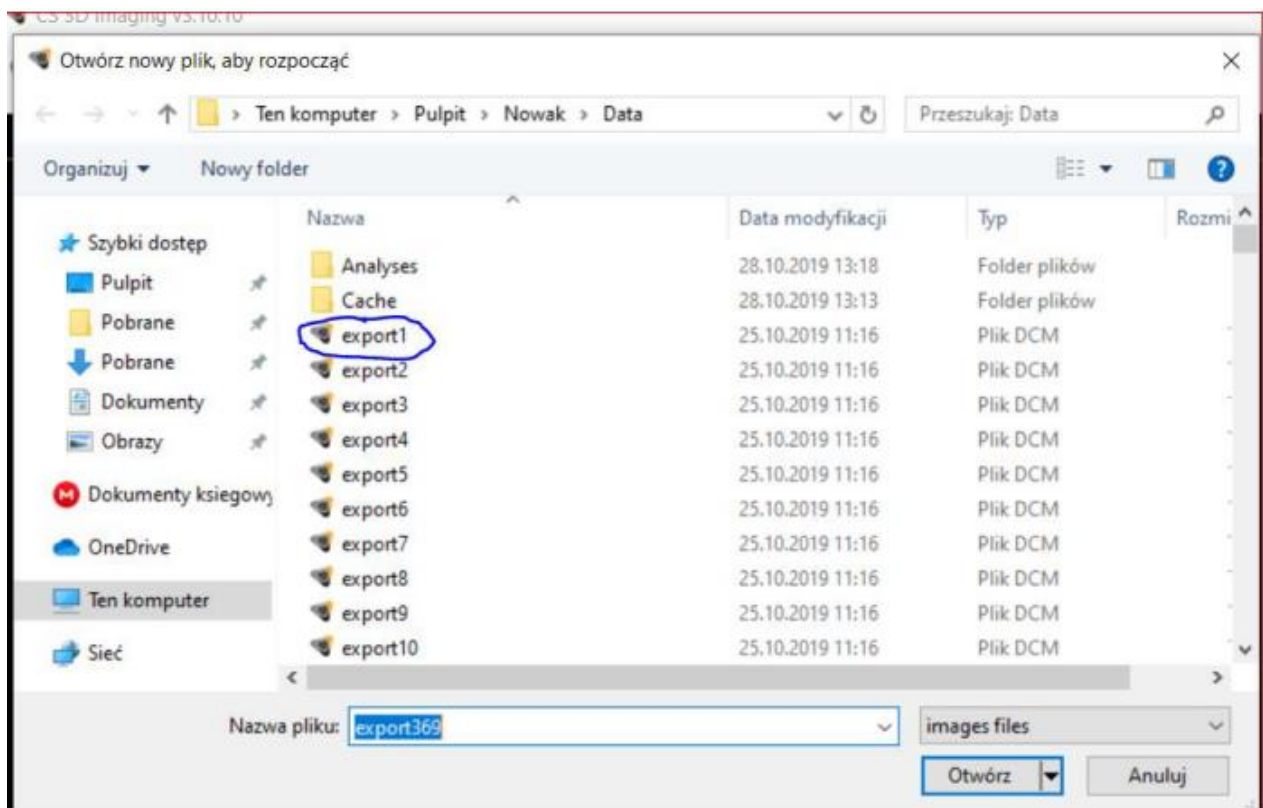
Gotowe, po tych operacjach mamy dostęp do tomografii.

2. Jeśli mamy zainstalowany program do analizy tomografii 3D Imaging Software (czyli otrzymujemy każdą kolejną tomografię)

- Otwieramy zawartość płyty CD



- **KOPIUJEMY** folder Data na dysk twardy (np. do folderu z imieniem i nazwiskiem pacjenta na pulpicie)
- **NACISKAMY DWUKROTNIIE IKONĘ CS 3D IMAGING.** Program wyświetla okno w którym musimy wskazać lokalizację badania. Zaznaczamy dowolny plik (z rozszerzeniem DCM) i klikamy **OTWÓRZ**



Pomoc serwis Optident:

71 308 41 42